

ROVANIEMEN
RETKEILYREITIT JA -PALVELUT
Nykytilan selvitys



Rovaniemen kaupunki, 2022

ROVANIEMEN
RETKEILYREITIT JA -PALVELUT
Nykytilan selvitys

Selvitys 2022

Rovaniemen kaupunki

Alueelliset palvelut

Aarno Torvinen

Valokuvat: Rovaniemen kaupunki / Aarno Torvinen

Kartat: Google Maps ja Maanmittauslaitos

Reitti- ja retkeilypalvelutiedot: Etiäinen.fi

SISÄLLYSLUETTELO

JOHDANTO	4
1. ROVANIEMEN ULKOILUALUEET	5
2. REITIT JA RETKEILYPALVELUT	16
2.1. Reitit	16
2.2. Retkeilypalvelut	22
3. KARTAT	23
3.1. Rovaniemen laavut	23
3.2. Rovaniemen tuvat ja kodat	24
3.3. Rovaniemen tornit	24
4. KEHITTÄMINEN	25
4.1. Reitit	25
4.2. Retkeilypalvelut	27
4.3. Muita kehittämismahdollisuuksia	27
5. LOPPUPÄÄTELMÄT	29

JOHDANTO



Koronapandemian myötä Suomalaiset ja samoin myös kansainväliset matkailijat ja luonnossa liikkuvat ovat löytäneet ”uudestaan” Suomen vertaansa vailla olevan luonnon virkistytymisen lähteeksi. Metsähallitus ja monet kunnat sekä kaupungit ovat vastanneet voimakkaasti lisääntyneeseen kysyntään lisäämällä resursseja reittien ja retkeilypalvelujen ylläpitoon ja myös uusien rakenteiden suunnitteluun ja toteutukseen.

Selvitys auttaa luomaan kokonaiskuvaa Rovaniemen alueen retkeilyreittien ja – palveluiden määrästä, sijainnista, rakenteiden kunnosta ja kehittämistarpeista. Selvitys on hyvänä apuna, kun suunnitellaan kunnossapitotoimia tai kun mietitään uusien investointien tarvetta, määrää ja sijainteja.

Keväällä 2022 Rovaniemen kaupungin toimesta aloitettiin Etiäinen.fi – karttapalvelun päivitystyö palkkaamalla tehtävään työntekijä kaupungin alueellisiin palveluihin. Tuon päivitystyön pohjalta on tehty myös tämä selvitys, joka pohjautuu maastotyössä todennettuun tietoon.

1. ROVANIEMEN ULKOILUALUEET



Ulkoilualueet-osiossa esitellään kymmenen Rovaniemen ulkoilualuetta. Ulkoilualueilla tarkoitetaan tässä yhteydessä alueita, joista on muotoutunut retkeilyn painopistealueita. Ulkoilualueilla on merkitty ylläpidetty reitti tai reittejä ja niissä on hyvät retkeilypalvelut. Kullakin ulkoilualueella on omat erityispiirteensä ja ne ovat hyviä päiväretkikohteita. Alueen koordinaatit ohjaavat pääpysäköintialueelle reitistön alkuun.

Rovaniemen ulkoilualueet

1 MÄNTYVAARA–POHTIMOLAMPI	6 JOULUPUKIN ULKOILUALUE
2 KORKALOVAARA	7 NAPAPIIRIN RETKEILYALUE
3 KOIVUSAARI	8 KIVALOT
4 PÖYLIÖVAARA	9 KAIHUANVAARA
5 OUNASVAARA	10 AUTTIKÖNGÄS

1. Mäntyvaara–Pohtimolampi

SIJAINTI: P 7378244 I 437907

Mäntyvaara-Pohtimolampi-ulkoilualue sijaitsee noin 6 kilometriä Rovaniemen keskustasta länteen, jatkuen Sinetän suuntaan aina Pohtimolammelle asti. Mäntyvaara- Pohtimolampi ulkoilureitti on yksi ensimmäisistä virallisista ulkoilureiteistä Lapissa. Se on virallistettu kahdessa osassa vuosina 1983 ja 1988. Reitin pituus on 27 kilometriä. Mäntyvaarasta Sinettjärven suuntaan maasto on erityyppisiä suoalueita, kuivia mäntykankaita ja metsäsaarekkeita. Sinettjärveä lähestyttäessä maasto muuttuu vanhoiksi kuusimetsiksi ja alueella on paljon pieniä

puroja, jotka laskevat vetensä Sinettäjärveen. Sinettäjärven jälkeen maasto muuttuu pääosin kuiviksi kangasmaiksi jatkuen kylämaiseman läpi Pohtimolammelle. Aluetta hoitaa Rovaniemen kaupunki.

Alueella oleva ulkoilureitti kulkee vanhoja luonnonpolkuja, metsäteitä ja osittain uutta raivattua linjaa. Suo-osuudet ja kosteat maastonkohdat ovat pitkostettu, ja purojen kohdilla on sillat. Reitin puolivälissä reitti seuraa Sinettäjärven rantaa nousten myöhemmin kuiville kangasmaille, josta kylänraittia pitkin Pohtimolammen maastoihin. Ulkoilureitti on hyvä koko päivän retki yhteen suuntaan kuljettuna. Reitillä voi kulkea sulan maan aikaan toukokuusta lokakuulle. Reitti on osareitteinä helppo, mutta yhdellä kertaa käveltynä (27 km) reitti on vaativa pituutensa suhteen. Reitin varrella on kaksi laavaa varustuksineen.

Lehtojärvellä kulttuurireitin varrelta löytyy lammashaka ja lintutorni. Lehtojärvellä reitiltä voi poiketa myös Karhunulkille ihailemaan kalliojyrkännettä ja Lehtojärven komeita maisemia. Talvella ulkoilualueella pidetään hiihtolatua, joka seurailee pääosin kävelyreitlin linjausta. Mäntyvaarassa on lisäksi ravirata, karting-rata, motocrossrata ja JM-rata.

Rovaniemen keskustasta Ratakatua ja edelleen Korkalovaarantietä yhteensä noin 4,3 km, josta oikealle Mäntyvaarantietä noin 1,7 km pysäköintialueelle. Mäntyvaara-Pohtimolampi ulkoilureitille pääsee myös Korkalovaarantien pysäköintialueelta, läheltä Mäntyvaarantien risteystä tai Korkalovaaran ulkoilureittiä pitkin.

2. Korkalovaara

SIJAINTI: **P 7378307 I 440075**

Korkalovaaran ulkoilualue sijaitsee noin neljä kilometriä Rovaniemen keskustasta länteen. Korkalovaara on yksi Rovaniemeä ympäröivistä vaaroista ja sitä on rakennettu 60-luvulta alkaen. Korkalovaaran pohjoisreunan yläosa on jätetty rakentamatta ja on virkistyskäytössä. Luonnonympäristö alueella on kuivaa kangasmetsää, selkeitä korpipaikkoja sekä erityyppisiä soita ja soistuvaa metsää. Alueella on suuria hiekkapohjaisia ja hyvin virtaavia lähteitä, joista suurin on nimetty Keisarin lähteeksi. Aluetta hoitaa Rovaniemen kaupunki.

Alueella on Korkalovaaran luontopolku. Luontopolun varrella on opasteita, jotka kertovat alueen luonnosta, kasveista ja eläimistä. Reitti soveltuu patikointiin ja sauvakävelyyn. Reitti on hyvin merkitty ja kosteimmilla osuuksilla on pitkospuut. Reitlin varrella on hirsirakenteinen laavu, joka on rakennettu kummun päälle. Kaksi

laavua on vastakkain ja keskellä on tulipaikka. Lähistöllä on puuliiteri. Alueella ei ole kuivakäymälää. Kahdesta lähteestä saa tarvittaessa juomavettä matkan varrella. Alue soveltuu hyvin myös lumikenkäilyyn, umpihangenhiihtoon, marjastukseen ja sienestykseen. Lähistöllä on myös tennishalli ja pieni laskettelurinne sekä monipuoliset hiihtoladut. Korkalovaaran taajama-alueelta löytyy monipuoliset palvelut.

Autolla pääsee Katvetielle aivan Korkalovaaran luontopolun lähtöpaikan viereen. Luontopolulle on kolme lähtöpaikkaa: Katvetie, josta on hyvät opasteet, Ylimaantie ja Vennivaaran puolelta Kevätuulenkujan päästä pyörätien varrelta, josta on myös hyvät opasteet.

3. Koivusaari

SIJAINTI: **P 7377962 I 444245**

Koivusaaren ulkoilualue sijaitsee reilut kaksi kilometriä Rovaniemen keskustasta Sodankylään päin. Koivusaari on yksi Ounasjokisuiston pienistä saarista, joiden rannat tarjoavat suojaa pesiville ja muuttomatalla oleville linnuille. Saarelta on tavattu 135 eri lintulajia. Luontopolun varrella oleva kelluva lintutorni onkin mainio kohde lintuharrastajalle.

Tulvaherkät rannat ja suistosaaret ovat hedelmällisiä luonnonniittyjä ja aivan kaupungin kyljessä sijaitsevaa Koivusaartakin käytettiin laitumena aina 1960-luvulle asti. Maatalouden vähenemisen myötä rantaniityt ovat käyneet harvinaisiksi, kuten myös niillä viihtyvät kasvi- ja eläinlajit. Nykyisin saarella laiduntaakin kesäisin lampaita, jotka tekevät tärkeää maisemanhoitotyötä. Ne pitävät maiseman avoimena ja edistävät monilajisen kasvupaikan syntymistä. Aluetta hoitaa Rovaniemen kaupunki.

Koivusaaren on kesällä 2003 rakennettu helppokulkuinen pitkospuilla varustettu luontopolku. Luontopolun varressa on kohdeopastein kerrottu Koivusaaren historiasta, kasvistosta sekä eläimistöstä ja pitkospuiden päässä on kelluva lintutorni. Alueella on rautatien muistomerkki. Rautatie kulki saaren kautta kaupungista Saarenkylään talvisin 1946 - 1951. Läheisen Ounaspaviljongin uimarannan vieressä on hirsirakenteinen laavu. Laavulla on tulipaikka ja lähistöllä puuliiteri. Alueelta löytyy WC, veneenlaskupaikka ja venesatama.

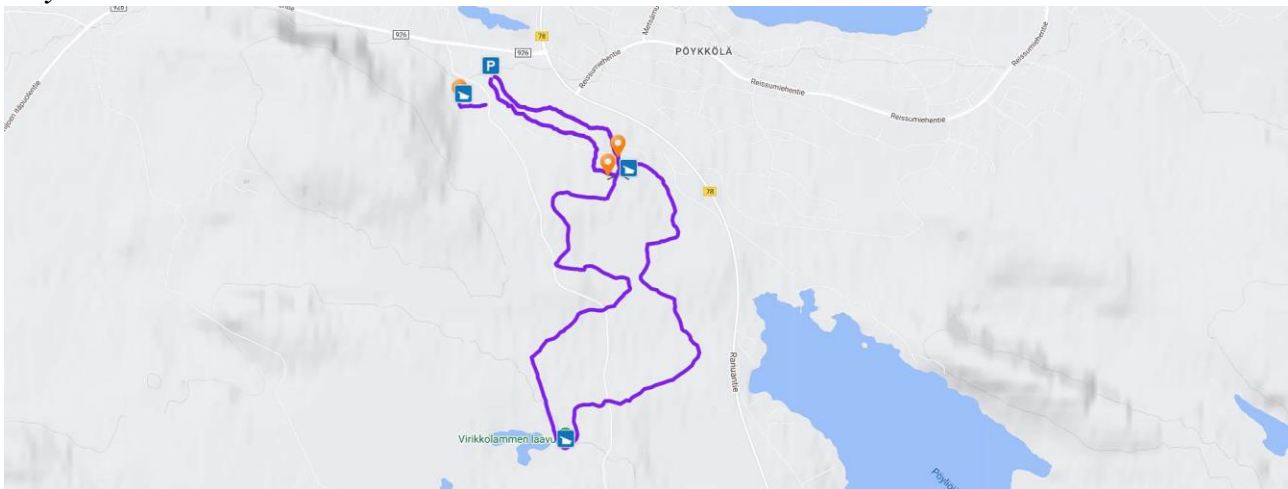
Ounaspaviljongin alueella on aurinkoinen uimaranta, beachvolley-kenttä, tenniskenttä, lasten leikkipaikka sekä esiintymislava, jossa järjestetään mm. erilaisia

musiikkitapahtumia. Alueen suur tapahtumista mainittakoon Sirkus Finlandia ja Suomen Tivoli. Yrittäjävetoinen kahvilarakennus palvelee alueella liikkuvia.

Rovaniemen keskustasta Sodankyläntietä noin 2,6 km, josta vasemmalle Ounasjoen itäpuolentietä noin 300 m, josta vasemmalle Ounaspaviljongin pysäköintialueelle. Julkisilla kulkuneuvoilla pääsee Kuusamontien risteykseen, josta luontopolun alkuun noin 500 metriä.

4. Pöyliövaara

Pöyliövaaran ulkoilualue



SIJAINTI: **P 7373175 I 443858**

Pöyliövaaran ulkoilualue sijaitsee Rovaniemen eteläpuolella, Kemijoen itäpuolella noin kolme kilometriä Rovaniemen keskustasta. Alue on kaupunkilaisten suosimaa retkeily- ja marjastusmaastoa. Alueen metsät ovat pääasiassa sekametsää, jossa kasvaa kuusta ja mäntyä. Myös eri-ikäisiä metsiä löytyy: on taimikoita sekä vanhaa koskematonta metsää. Mutta on reittien varrella myös korpea, rämettä ja avosuota. Reitin varrella voi ihailia suuria siirtolohkareita.

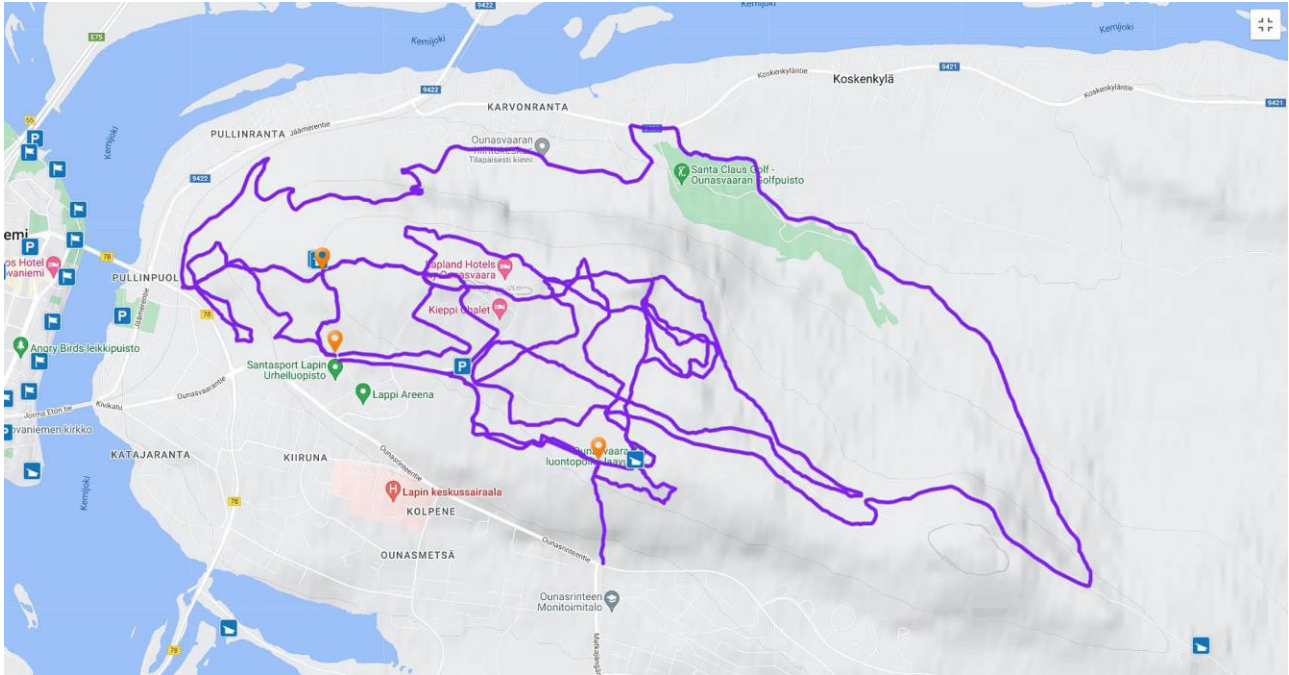
Ulkoilualueella on yhteensä kolme retkeilyreittiä: Pöyliövaaran esteetön reitti, Pöyliövaaran lähdepolku ja Virikkolammenreitti. Reittien varrella on yhteensä kolme laavaa varusteluineen. Vaarassa on talvisin hiihtoladut, joilta on yhteys Ounasvaaran latuverkkoon. Alue soveltuu hyvin myös reittien ulkopuoliseen retkeilyyn, lumikenkäilyyn, umpihangenhiihtoon, marjastukseen ja sienestykseen. Ulkoilualueen lähetyviltä löytyy kaupunkialueen monipuolinen palvelutarjonta. Lähdelammenlaavu ja lähdepolku ja esteetön reitti ovat Rovaniemen kaupungin ylläpidossa. Muilta osin alueen reittien ja rakenteiden ylläpidosta vastaa Rovaniemen koulutuskuntayhtymä.

Rovaniemen keskustasta Kajaanintietä, josta jatketaan Ranuantietä yhteensä noin 3,9⁸ km, josta oikealle Kemijoen itäpuolentietä noin 300 m, josta vasemmalle

Pöyliövaaran pysäköintialueelle noin 150 m. Paikallisliikenteen bussilla pääsee pysäköintialueen kohdalle useita kertoja päivässä.

5. Ounasvaara

Ounasvaaran ulkoilualue



SIJAINTI: **P 7375859 I 445860**

Ounasvaaran ulkoilualue sijaitsee noin kolme kilometriä keskustasta itään. Päiväretkikohteena Ounasvaara on ihanteellinen sen helpon saavutettavuuden vuoksi. Ounasvaara on paitsi tunnettu urheilukeskus, myös ympärivuotinen virkistysalue lähellä Rovaniemen keskustaa. Ounasvaaralla on merkittyä ja huollettua reitistöä sekä lukuisia hyviä maisemapajkoja. Ounasvaaralla voi harrastaa lähes 50 lajia ja tarjonta kasvaa kaiken aikaa. Ounasvaaralta löytyy monenlaista metsää ja paljon kallioita ja kivikkoja. Edellisen jääkauden jäljet ovat selvästi nähtävissä polun varren kallioiden uurteissa ja muinaisrantakivikoissa. Aluetta hoitaa Rovaniemen kaupunki.

Ounasvaaralla on kolme ylläpidettyä retkeilyreittiä: Ounasvaaran luontopolku, Ounasvaaran talvikävelyreitti ja Ounasvaaran kesäkävelyreitti. Alueelta löytyy kolme laavaa varustuksineen ja Ounasvaaran näkötorni, mistä on erittäin hyvät näköalat kaupungin keskustaan ja Kemijoelle. Talvella Ounasvaaralla voi mm. lasketella ja hiihtää, kokea vauhdin hurmaa talvikelkkaradalla tai vaikkapa lumikenkäillä. Kesällä Ounasvaaralla voi patikoida luontopoluilla, viilettää alas rinnettä kesäkelkkaradalla tai pelata golfia.

Myös Santasport – Lapin urheiluopisto Ounasvaaran rinteellä on todellinen liikunnan ja hyvinolon keskus. Alue soveltuu hyvin myös reittien ulkopuoliseen retkeilyyn, lumikenkäilyyn, umpihangenhiihtoon, marjastukseen ja sienestykseen. Ulkoilualueen lähetyviltä ja kaupunkialueelta löytyy monipuolinen palvelutarjonta. Rovaniemen keskustasta Kajaanintietä noin 1,1 km, josta vasemmalle Ounasrinteentietä noin 350 m, josta vasemmalle Hiihtomajantietä noin 850 m, josta oikealle pysäköintialueelle noin 100 m. Ounasvaaran luontopolku lähtee pysäköintialueelta. Linja-auto kulkee useita kertoja päivässä Ounasrinteelle. Urheiluopiston kohdalta linja-auto pysäkiltä on pysäköintialueelle noin 1 km Hiihtomajantietä.

6. Joulupukin ulkoilualue

SIJAINTI: P 7381064 I 448875

Joulupukin ulkoilualue sijaitsee reilut 7 kilometriä Rovaniemen keskustasta koilliseen Pajakylän, Santaparkin ja Nivavaaran alueella. Pajakylä ja sen lähiseutu on Rovaniemen matkailun painopistealuetta. Varsinkin joulumatkailu on alueella vilkasta, vetonaulanaan itse Joulupukki. Pajakylän ympäristön luonto on monipuolista ja kaunista ja tarjoaakin loistavat puitteet lyhytkestoiseen päiväretkeilyyn.

Joulupukin ulkoilualueella on kaksi retkeilyreittiä: Joulupukin metsä ja Puistolammen esteetön reitti. Joulupukin metsän luontopolku alkaa Joulupukin pajakylän luoteislaidalta. Reitin varrella on aapasuota, rämettä, korpia ja kuivahkoja kangasmaita. Polku päättyy hienolle portille, jonka jälkeen alkaa kumpuilevaan maastoon istutettu Joulupukin metsä. Joulupukin metsään on matkailijoiden ja paikallisten toimesta istutettu tuhansia nimikkokuusia, joiden kasvua ja kehitystä voi vuosien varrella käydä katsomassa.

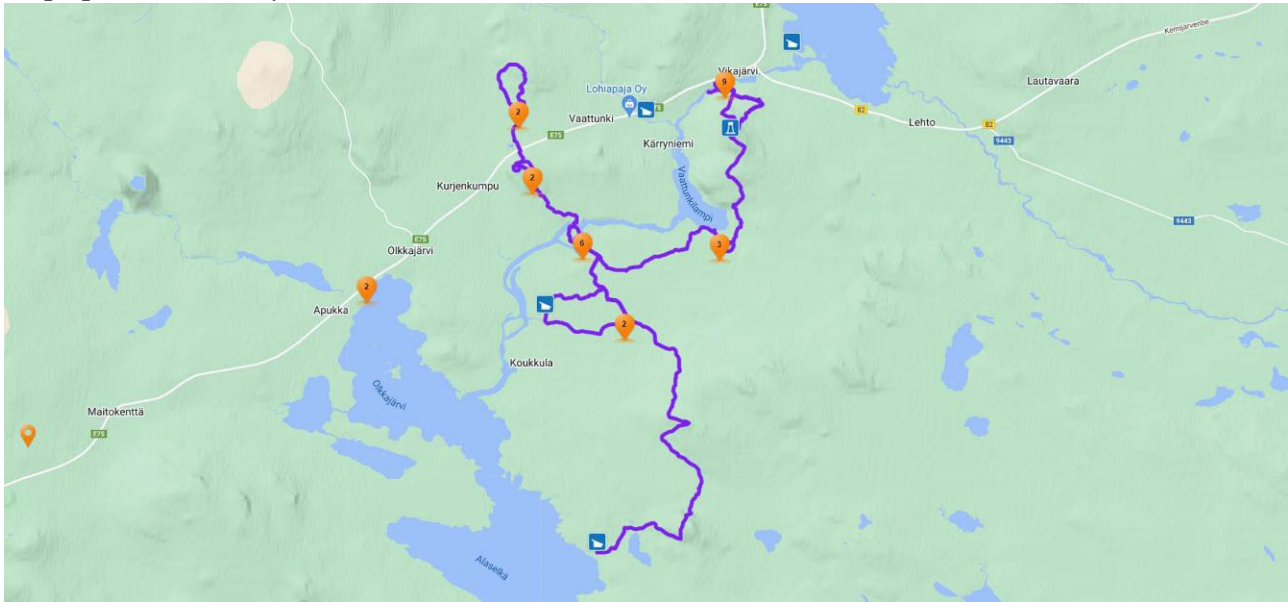
Puistolammen esteetön reitti sijaitsee Napapiirin asuntomessualueen vieressä. Alueella on kaunis puistolampi hiekkarantoiheen. Paikka on kesäisin varsinkin lapsiperheiden suosima vapaa-ajanviettopaikka. Lammen ympärillä on monipuoliset kukka- ja pensasistutukset ja sen vieressä on leikkipuisto. Joulupukin metsä ja Puistolammen esteetön reitti ovat Rovaniemen kaupungin ylläpitämiä.

Palveluiltaan Joulupukin ulkoilualueen reitit tukeutuvat pitkälti Joulupukin pajakylän monipuoliseen palveluvarustukseen, ja Pajakylän vieressä on myös kaksi huoltoasemaa. Lähellä oleva Rovaniemen lentoasema tarjoaa hyvät lentoyhteydet alueelle.

Rovaniemen keskustasta Sodankyläntietä noin 8,4 km Napapiirille Joulupukin pajakylään, josta oikealle Pukinpolkua noin 160 m, josta oikealle Joulumaantietä noin 70 m, josta oikealle pysäköintialueelle.

7. Napapiirin retkeilyalue

Napapiirin retkeilyalue



SIJAINTI: **P 7389174 I 463843**

Napapiirin retkeilyalue sijaitsee Vikajärvellä, reilut 20 kilometriä Rovaniemen keskustasta Sodankylään päin. Napapiirin retkeilyalue on ympärivuotiseen retkeilyyn soveltuva erämainen luontokohde. Alueen läpi virtaava Raudanjoki tarjoaa hyvät vesiretkeilymahdollisuudet. Maiseman erityispiirteinä ovat karut peräpohjalaiset vaarat, rannattomat ja vetiset aapasuot sekä Raudanjoki komeine koskineen ja rehevine rantametsineen. Retkeilyalueilla harjoitetaan myös metsätaloutta ottaen kuitenkin huomioon luonnon virkistyskäytön tarpeet. Vika- ja Vaattunkikönkään seutu kuuluu Napapiirin retkeilyalueen parhaiten varusteltuun osaan. Retkeilyalueella on monipuolinen reitistö taukopaikkoineen, joka tarjoaa kaikenikäisille hyviä retkeilykohteita ja –mahdollisuuksia. Sijaintinsa ansiosta alueelle on helppo tulla kaikkina vuodenaikoina. Napapiirin retkeilyalueen pinta-ala on 36 neliökilometriä. Aluetta hoitaa Metsähallitus/Luontopalvelut.

Napapiirin retkeilyalueella on kesäaikaiseen retkeilyyn soveltuvia reittejä yhteensä 10 kappaletta. Reiteistä luontopolkuja on viisi, joista yksi on esteetön. Esteettömiä retkeilyreittejä on kaksi ja loput neljä ovat kesäretkeilyreittejä. Alueelta löytyy 11

laavua, yksi kota, yksi tupa, lintutorni Vianaavalla ja näkötorni Könkäänvaarassa. Könkänsaaren taukopaikan suunnittelussa on pyritty ottamaan huomioon liikuntaesteiset. Vaattunkikönkään pysäköintialueella ja Könkänsaaren laavulla on myös esteettömät kuivakäymälät. Könkänsaaren laavulta on esteetön pitkosreitti laiturille jokivarteen, missä voi ihailia Raudanjoen luontoa. Vikakönkällä on esteetön palveluvarustus. Tulipaikan ympärillä on kaksi laavua ja lähistöllä on liiteri. Vikakönkään rantatörmällä on esteetön laiturit. Lähistöltä löytyy lokasäiliökäymälä ja jätteidenkeräyspiste.

Alue soveltuu hyvin myös reittien ulkopuoliseen retkeilyyn, lumikenkäilyyn, umpihangenhiihtoon, marjastukseen ja sienestyskseen. Napapiirin retkeilyalueen lähistöllä on Vikajärven kyläkeskus palveluineen.

Vaattunkiköngäs: Rovaniemen keskustasta Sodankyläntietä noin 22,1 km, josta oikealle Vaattunkikönkäntietä noin 2,1 km tien päähän pysäköintialueelle. Vikaköngäs: Rovaniemen keskustasta noin 25,6 km Sodankyläntietä Vikajärvelle, josta oikealle Vikakönkään pysäköintialueelle noin 200 m. Napapiirin retkeilyalueelle pääsee myös Sodankyläntielle liikennöivillä julkisilla kulkuvälineillä kohtuullisen lähelle reittejä.

8. Kivalot

SIJAINTI: P 7358276 I 484908

Kivaloiden ulkoilualue sijaitsee noin 46 kilometriä Rovaniemen keskustasta Posion suuntaan Kemijoen ja Vanttauskosken eteläpuolella. Kivaloiden alue on helposti saavutettava päiväretkikohde. Alueen vaarat ovat merkittäviä elementtejä Kemijokivarren maisemassa. Namalikkokivalon alueelta on hienot maisemat Kemijokilaaksoon.

Alueella oleva Namalikkokivalon vanhojen metsien suojelualue (836 ha) on pääosin vanhaa lakimetsää. Alueelle ominaisia ovat myös lammet ja niitä ympäröivät nevat. Namalikkokivalosta löytyy myös jääkauden jälkeisiä merenrantamuodostumia. Kivaloiden alueella metsäntutkimus on selvästi nähtävillä. Metsäntutkimuslaitos on tehnyt alueella tutkimustoimintaa vuosikymmenten ajan ja monet tutkimukset jatkuvat yhä.

Alueella oleva Siperian puulajipolku on komeasta Siperian lehtikuusikosta alkava reitti. Puulajipolku johdattaa tutustumaan yli kahteenkymmeneen pohjoisen havumetsävyöhykkeen puulajiin. Koetoiminnan tavoitteena on löytää pohjosiin

metsiin sopivia puulajeja, jotka täydentäisivät luontaista puulajivalikoimaa. Aluetta hoitaa Metsähallitus/Luontopalvelut.

Alueella oleva Siperian puulajipolku on todella harvinainen luontopolku Suomessa. Puulajipolulla esitellään yli kaksikymmentä pohjoisen havumetsävyöhykkeen puulajia. Puulajipolulla näet luontaisten lajiemme lisäksi seuraavat lajit: Kontortamänty (*Pinus contorta*), Siperiansembra (*Pinus cembra* ssp. *sibirica*), Alppisembra (*Pinus cembra* ssp. *cembra*), Peukemänty (*Pinus peuce*), Vuorimänty (*Pinus mugo*), Mustakuusi (*Picea mariana*), Valkokuusi (*Picea glauca*), Serbiankuusi (*Picea omorika*), Siperianpihta (*Abies sibirica*), Lännenpihta (*Abies lasiocarpa*), Douglaskuusi (*Pseudotsuga menziesii*), Siperianlehtikuusi (*Larix sibirica*), Euroopanlehtikuusi (*Larix decidua*), Dahurianlehtikuusi (*Larix gmelinii*). Puulajeista kerrotaan opastustauluissa, joita polun varrella on runsaasti. Opastustaulut ovat suomeksi ja englanniksi. Pysäköintialueen lähetyvillä on Siperian päivätupa. Tuvassa on kamina ja tuvan pihapiirissä on tulentekopaikka ja kuivakäymälä. Tuvan lähellä on myös lähde.

Alue soveltuu hyvin myös reittien ulkopuoliseen retkeilyyn, lumikenkäilyyn, umpihangenhiihtoon, marjastukseen ja sienestykseen. Kivaloilta noin 10 km Rovaniemen suuntaan on Vanttauskosken kylä palveluineen. Rovaniemen keskustasta Sodankyläntietä noin 2,6 km, josta oikealle Kuusamontietä Vanttauskoskelle noin 49,3 km, josta oikealle Kuusamontietä noin 1,5 km, josta vasemmalle Kuusamontietä noin 2 km, josta oikealle Kivalontietä noin 5 km, josta oikealle metsäautotietä noin 2,8 km, josta oikealle metsäautotietä noin 1,3 km pysäköintialueelle.

Siperian puulajipolun kohdeopaste



9. Kaihuanvaara

Kaihuanvaaran ulkoilualue



SIJAINTI: P 7360919 I 493099

Kaihuanvaaran ulkoilualue sijaitsee reilut 50 kilometriä Rovaniemen keskustasta Posion suuntaan. Kaihuanvaarassa on helposti saavutettavia päiväretkikohteita. Alueen vaarat ovat merkittäviä elementtejä Kemijokivarren maisemassa. Vaaroilta avautuu hienoja näkymiä jokivarteen ja lähiseutuihin. Hopianulkki on alueen korkein paikka, 358 metriä merenpinnasta. Hopianulkin luontotornilta pääsee ihailemaan upeita maisemia yli metsien ja se on myös sopiva paikka bongailta lintuja. Kaihuanvaarassa on myös pieni lehtojensuojelualue, jonka pinta-ala on 13 hehtaaria. Lehtojensuojelualue sijaitsee luontopolun eteläosan tuntumassa. Lehtoalueeseen kuuluu lähteikkö, pieni piilopuro sekä lähdepuro. Kaihuanvaaran lakimetsät ovat myös kokemuksen arvoisia, sillä metsä on vanhaa ja siellä voi retkeillä rauhassa ja kokea erämaan tuntua. Aluetta hoitaa Metsähallitus/Luontopalvelut.

Kaihuanvaarassa on luontopolku ja kolme kesäretkeilyreittiä sekä pyöräilyreitti. Reittien varrelta löytyy Sirenin päivätupa, jonka lähellä on tulentekopaikka ja liiteri-kuivakäymälä. Porkkalammen rannassa on laavu, liiteri ja kuivakäymälä. Porkkaojalla on tulentekopaikka sekä liiteri-kuivakäymälä. Juhannuskalliolla on näkötorni, laavu, tulentekopaikka ja liiteri-kuivakäymälä. Hopianulkin laella on luontotorni.

Alue soveltuu hyvin myös reittien ulkopuoliseen retkeilyyn, lumikenkäilyyn, umpihangenhiihtoon, marjastukseen ja sienestykseen. Kaihuanvaarasta noin 10 km Rovaniemen suuntaan on Vanttauskosken kylä palveluineen.

Rovaniemen keskustasta Sodankyläntietä noin 2,6 km, josta oikealle Kuusamontietä Vanttauskoskelle noin 49,3 km, josta Pirttikoskentietä noin 6,3 km, josta vasemmalle Kaarnijärventietä noin 2,1 km, josta oikealle Kaihuanvaaran rengastietä noin 1,3 km, josta oikealle edelleen Kaihuanvaaran rengastietä noin 1,2 km, josta vasemmalle pysäköintialueelle. Ei yhteyksiä julkisilla liikennevälineillä. Ei talvikunnossapitoa.

10. Auttiköngäs

SIJAINTI: **P 7352053 I 509050**

Auttiköngään ulkoilualue sijaitsee noin 70 kilometriä Rovaniemen keskustasta Posion suuntaan. Auttiköngäs on päiväretkeilijän unelmakohde: helppo saavutettavuus, jylhät maisemat ja tietenkin alueen huomattavin nähtävyys, itse Auttiköngäs, jonka pudotuskorkeus on lähes 16 metriä. Auttiköngään metsä on niin vanhaa, että sitä voidaan kutsua ikimetsäksi. Varsinaista hakkuuta alueella ei ole koskaan tehty. Auttiköngäs on perustettu vuonna 1955 aarnialueeksi ja myöhemmin alueesta on muodostettu luonnonhoitometsä. Nykyisin Auttiköngäs kuuluu Pohjois-Suomen vanhojen metsien suojeluohjelmaan. Alueen pinta-ala on noin 380 hehtaaria. Aluetta hoitaa Metsähallitus/Luontopalvelut.

Auttiköngään ulkoilualueella on kaksi ylläpidettyä reittiä: Auttiköngään luontopolku ja Auttiköngään esteetön reitti. Alueella on kaksi laavua, joiden yhteydessä on tulentekopaikat. Ensimmäinen sijaitsee pysäköintialueen vieressä ja on esteetön, toinen laavu on luontopolun puolivälissä, riippusillan vieressä. Laavujen vieressä on kuivakäymälät ja liiterit. Auttiköngään pysäköintialueen lähellä on Auttiköngään uittopirtti, joka on päivätupa. Lisäksi alueella on luontotorni Könkäänvaaran laella.

Alue soveltuu hyvin myös reittien ulkopuoliseen retkeilyyn, lumikenkäilyyn, umpihangenhiihtoon, marjastukseen ja sienestykseen. Auttiköngäälle on avattu kesällä 2013 uusi yrittäjävetoinen pirttikahvila, joka palvelee kesäkautena mm. alueella retkeileviä. Kahvilarakennus ei ole uusi, vaan historiallinen Pernun kylästä siirretty ja erinomaisesti entisöity hirsirakennus. Uittopirtin läheisyyteen on rakennettu museokalustosuoja, johon on koottu mielenkiintoista uitto- ja metsäyöhistoriaan liittyvää esineistöä.

Rovaniemen keskustasta Sodankyläntietä noin 2,6 km, josta oikealle Kuusamontietä Vanttauskoskelle noin 49,3 km, josta oikealle Kuusamontietä noin 1,5 km, josta

vasemmalle Kuusamontietä noin 27,5 km, josta vasemmalle Auttikönkäätietä noin 1,2 km pysäköintialueelle. Rovaniemen ja Posion välillä on säännöllistä linja-autoliikennettä. Auttikönkään tienhaarassa on linja-autopysäkki.

2. REITIT JA RETKEILYPALVELUT



2.1. Reitit

2.1.1. Metsähallituksen hallinnoimat

Napapiirin retkeilyalue

ID		Reitin nimi	Pituus (km)	Suuralue
201	LU	Kielosaaren kasvi- ja sienipolku	0.37	Sodankyläntie
202	LU	Könkäänsaaren esteetön luontopolku	1.31	Sodankyläntie
301	ES			
102	RE	Pikkurompanpolku	3.67	Sodankyläntie
203	LU	Suoluontopolku	5.69	Sodankyläntie
103	RE	Olkajärven retkeilyreitti	10.41	Sodankyläntie
303	ES	Vikakönkään esteetön reitti	0.35	Sodankyläntie
104	RE	Könkäänvaaran polku	3.16	Sodankyläntie
105	RE	Könkäiden polku	10.63	Sodankyläntie
204	LU	Kivalonaavan niittykulttuuripolku	1.10	Sodankyläntie
205	LU	Vaattunkivaaran luontopolku	3.41	Sodankyläntie
		Yhteensä:	40.10	

Kaihuanvaara

ID		Reitin nimi	Pituus (km)	Suuralue
206	LU	Kaihuanvaaran luontopolku	3.74	Yläkemijoki
106	RE	Kaihuanvaaran erämaapolku	8.85	Yläkemijoki
107	RE	Kaihuanvaaran retkeilypolku	10.05	Yläkemijoki
108	RE	Juhannuskallion näköalapolku	2.63	Yläkemijoki
1101	PY	Kaihuanvaaran rengasreitti (pyöräilyreitti)	15.65	Yläkemijoki
		Yhteensä:	40.92	

Kivalot

ID		Reitin nimi	Pituus (km)	Suuralue
207	LU	Siperian puulajipolku	1.89	Yläkemijoki
		Yhteensä:	1.89	

Auttiköngäs

ID	R	Reitin nimi	Pituus (km)	Suuralue
208	LU	Auttiköngään luontopolku	3.71	Yläkemijoki
304	ES	Auttiköngään esteetön reitti	0.14	Yläkemijoki
		Yhteensä:	3.85	

Norvajärvi

ID	R	Reitin nimi	Pituus (km)	Suuralue
	PY	Mottimetsän rengasreitti	23.99	Ounasjoki
		Yhteensä:	23.99	

2.1.2. Rovaniemen kaupungin hallinnoimat

Ounasvaara, keskusta

ID	R	Reitin nimi	Pituus (km)	Suuralue
211	LU	Ounasvaaran luontopolku	4,85	Keskusta
109	RE	Ounasvaaran kesäkävelyreitti	2,41	Keskusta
501	TK	Ounasvaaran talvikävelyreitti	8,60	Keskusta
214	LU	Pöyliövaaran lähdepolku	1,90	Keskusta
1801	RE	Muistojen reitti	5,10	Keskusta
307	ES	Pöyliövaaran esteetön reitti	0,14	Keskusta
		Yhteensä:	23,0	

Koivusaari

ID	R	Reitin nimi	Pituus (km)	Suuralue
212	LU	Koivusaaren luontopolku	2.50	Keskusta
		Yhteensä:	2.50	

Korkalovaara

ID	R	Reitin nimi	Pituus (km)	Suuralue
213	LU	Korkalovaaran luontopolku	3.35	Keskusta
		Yhteensä:	3.35	

Mäntyvaara - Pohtimolampi

ID	R	Reitin nimi	Pituus (km)	Suuralue
110	RE	Mäntyvaara – Pohtimolampi ulkoilureitti	27.00	Kesk. - Ounas
		Yhteensä:	27.00	

Nivavaara

ID	R	Reitin nimi	Pituus (km)	Suuralue
306	ES	Puistolammen esteetön reitti	0.71	Keskusta
		Yhteensä:	0.71	

Napapiiri

ID	R	Reitin nimi	Pituus (km)	Suuralue
218	LU	Joulupukin metsä	1.49	Keskusta
		Yhteensä:	1.49	

Rantavitikka

ID	R	Reitin nimi	Pituus (km)	Suuralue
308	ES	Harjulammen esteetön reitti	0.07	Keskusta
		Yhteensä:	0.07	

Kyliä reitit

ID	R	Reitin nimi	Pituus (km)	Suuralue
219	LU	Maijasenkylän luontopolku	0.85	Ounasjoki
117	RE	Kontonulkin näköalapolku	1.88	Ounasjoki
118	RE	Möötikkärakan patikkapolku	0.60	Ounasjoki
		Yhteensä:	3,33	

2.1.3. Muiden tahojen hallinnoimat

ID	R	Reitin nimi	Pituus (km)	Suuralue
115	RE	Virikkolammenreitti	6.87	Keskusta
215	LU	Karhunulkin luontopolku	3.81	Ounasjoki
		Yhteensä:	10,68	

Taulukoiden selitteet

Rovaniemen suuralueet	Lyhenteet
Sodankyläntie	RE = Retkeilyreitti
Ranuantie	LU = Luontopolku
Ounasjoki	ES = Esteetön
Yläkemijoki	PY = Pyöräily
Alakemijoki	TK = Talvikävely
Keskusta	



2.2. RETKEILYPALVELUT

Yhteenvetotaulukko, ylläpito

Palvelu	Määrä yht.	Kaupunki	Metsähallitus	Muu*
Laavut	84	21	19	44
Kodat	8		4	4
Tuvat	9		9	
Näkötornit	7	2	4	1
Lintutornit	6	4	1	1

* kyläyhdistykset, metsästysseurat jne.

Tunturilammien kota



Käyrästunturin päivätupa



Harjulammen lintutorni



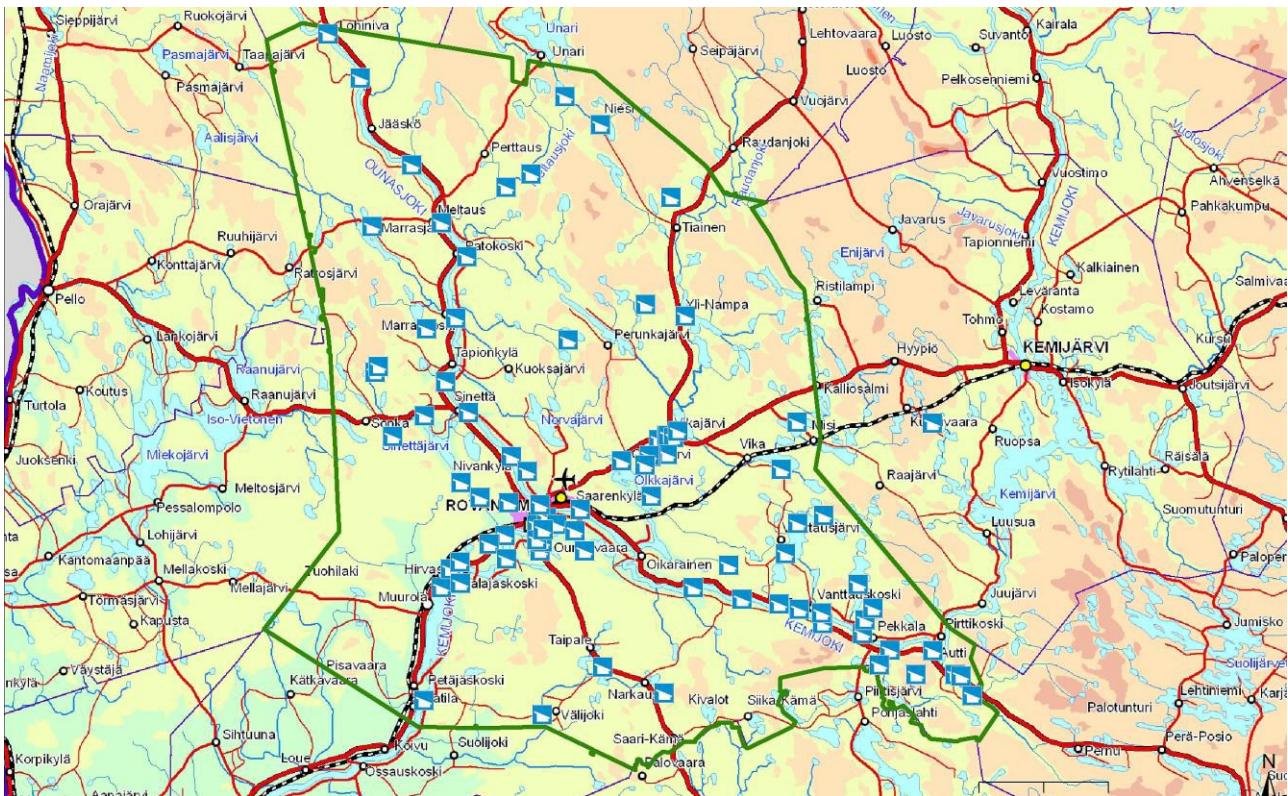
Koivusaaren lintutornin lautta



3. KARTAT



3.1. Rovaniemen laavut



Vikakönkään laavut



Kurijärven laavu



3.2. Rovaniemen tuvat ja kodat



3.3. Rovaniemen tornit



4. KEHITTÄMINEN



Etiäinen.fi -palvelun päivittämiseen liittyvien maastotarkastusten yhteydessä tarkasteltiin samalla miten olemassa olevia retkeilyreittejä ja retkeilypalveluita voisi kehittää ja parantaa niiden tasoa ja käytettävyyttä. Seuraavassa on listattu Etiäinen.fi - verkkopalvelussa olevien Rovaniemen kaupungin ylläpitämien, Pöyliövaarassa sijaitsevien sekä kyläyhdistysten ylläpitämien reittien ja retkeilypalveluiden kehittämistarpeita.

4.1. REITIT

KAUPUNGIN YLLÄPITÄMÄT

Koivusaaren luontopolku

- lisää penkkejä polun varteen
- saaren keskiosan kosteikkokohdissa voisi pitkospuita nostaa, jotta pääsee aikaisemmin reitille
- rautatiemuistomerkin lähellä vanhoja tulvan kasaamia pitkospuita > ne voisi siistiä pois

Joulupukin metsä (luontopolku)

- pysäköintialueelta voisi tehdä portaat alikulkutunneliin (siitä kuljetaan nykyään paljon suoraan)
- reitin alkuosan sorastus pyörätieltä pitkoksille
- reitin päätepisteeseen Joulupukin metsään voisi laittaa jykevän pöydän ja penkit
- Joulupukin metsän liepeille voisi rakentaa kuivakäymälän

Ounasvaaran luontopolku

- sorastus siihen soveltuviin maastokohtiin

Korkalovaaran luontopolku

- reitin sorastus tarpeellisilta osin, lisää luonto-opasteita

Mäntyvaara – Pohtimolampi ulkoilureitti

- sorastusta tarpeellisiin paikkoihin
- levähdyspenkkejä reitin varrelle
- uusi taukopaikka välille Sinetänpään laavu – Pohtimolampi
- vetisiin paikkoihin pitkospuita
- vanhat pitkospuukasat ja sähköpylväspätkät olisi suotavaa kuljettaa pois reitin varrelta, varsinkin Sinettjärven kohdalla niitä on paljon.

Möötikkärakan patikkapolku

- reitin alkuosan sorastus

MUITA MAHDOLLISESTI KEHITETTÄVIÄ KOHTEITA

PÖYLIÖVAARA

Virikkolammenreitti, Pöyliövaaran lähdepolku

- polun ja siihen liittyvien rakenteiden peruskorjaaminen
- opastuksen kehittäminen

Maijasenkylän luontopolku

- parempi parkkipaikka, uusi lähtöopaste, kohdeopasteet, reitin rakenteiden peruskorjaus ja uusien täydentäminen
- maisemanhoito tarpeellisilta osin

Kontonulkin näköalapolku

- opastus Mukkajärventieltä, pysäköintialueen merkintä, infotaulu
- reittitolppien uusinta vuoden 2023 työsuunnitelmissa

4.2. RETKEILYPALVELUT

- laavujen kunnostus ja uusinta tarpeellisin osin
- muutama päivätupa erämaisiin kohteisiin
- huomioidaan matkailuarkkitehtuuri uusien laavujen ja tupien suunnittelussa

4.3. MUITA KEHITTÄMISMAHDOLLISUUKSIA

REITTISUUNNITELMIA

Napapiiri – Vaattunki yhdysreittisuunnitelma 2020

LuontoRovaniemi -hankkeessa (2016 -2019) on alustavasti selvitetty yhdysreittilinjausta Napapiiriltä Vaattunkiköngkälle. Reitin toteutuksesta ei ole tehty päätöksiä.

Apukka – Vikajärvi reittisuunnitelma 2022

Alueellisen kyläyhdistyksen toimesta on suunniteltu välille Vikajärvi – Apukka monikäyttöistä ulkoilureittilinjausta. Reitin toteutuksesta ei ole tehty päätöksiä.

KYLÄREITIT

Rovaniemen maaseutualueen kylissä on potentiaalia kehittää kyläreittejä kylien luonto – ja kulttuuriarvoihin nojautuen. Reittien kehittäminen olisi hyvä lähteä liikkeelle kyläläisten omasta halukkuudesta, silloin se onnistuisi parhaiten. Joillakin alueilla voisi olla myös potentiaalia yhdistää kylien sisäisiä reittejä ”kylästä – kylään” yhdysreiteillä.

SUOJELUALUEET

Rovaniemen alueella on runsaasti erilaisia suojelualueita, joiden käytön kehittämistä voisi tutkia erillisellä selvityksellä. Kehittämistyön täytyy kuitenkin tapahtua luonnonsuojelun tavoitteita vaarantamatta.

VESISTÖMATKAILUN KEHITTÄMINEN

Rovaniemen alueella on runsaasti luonnonkauniita erityyppisiä vesistöjä, joista osa on valjastamattomia ja hyvin soveltuvia vesiretkelyyn. Lukuisat järvet mahdollistavat

niin vesiretkeilyyn, kuin kalastusmatkailunkin kehittämisen. Vesistöjen virkistyskäytön kehittämiseen laadittuja suunnitelmia voisi hyödyntää vesistömatkailun kehittämisessä.

5. LOPPUPÄÄTELMÄT



Rovaniemen alueen reitit ja retkeilypalvelut tarvitsevat lisää resursseja kunnostamiseen kaikkien toimijoiden osalta. Kunnostustarpeita on niin reittien, kuin retkeilypalveluidenkin osalta vaikkakin viime vuosina kunnossapitotoimiin onkin panostettu kiitettävästi.

Uusien reittien osalta onkin käytettävä harkintaa, jos toimijoiden rahat eivät riitä entistenkään rakenteiden riittävän hyvään ylläpitoon. Ratkaisuna uusien reittien osalta voisi kyseeseen tulla hankerahoitukset ja muut erillisrahoitukset, mutta uusien rakenteiden rahoitus ei saa olla pois olemassaolevien rakenteiden ylläpidosta.

Rovaniemen alueella on vielä paljon hyödyntämättömiä mahdollisuuksia luontomatkailun osalta. Lukuisat lähivirkistysalueet, retkeilyalueet ja vesistöt tarjoavat siihen hyvät puitteet. Näiden kohteiden kehittäminen vaatii yksityiskohtaista suunnittelua eri yhteistyötahojen ja asianomaisten kanssa.

Tiedottamisen merkitys on luontoon liittyen tärkeää ja luontokohteista tiedottamista on edelleen kehitettävä.